

SERIE **ESTILOS DE VIDA**

Consumo de tabaco 2019

Observatorio de Salud Comunitaria de Navarra
Instituto de Salud Pública y Laboral de Navarra



Observatorio de Salud Comunitaria de Navarra
Nafarroako Osasun Komunitarioaren Behatokia

Nafarroako Osasun
Publikoaren eta Lan
Osasunaren Institutua



Instituto de Salud
Pública y Laboral
de Navarra

Índice

Presentación	3
Introducción	4
Consumo de tabaco en Navarra en 2017 por sexo, grupo de edad y zona geográfica ..	6
Tendencias del consumo de tabaco entre 2005 y 2017	9
El consumo de tabaco en Navarra en el contexto español y mundial	11
Evolución del número medio de cigarrillos fumados diariamente en Navarra	15
Evolución de las edades medias de inicio en Navarra y España	16
Resumen	17

Presentación

La Serie Estilos de Vida es una colección de informes elaborados por el Observatorio de Salud Comunitaria de Navarra (OSCN), perteneciente al Instituto de Salud Pública y Laboral de Navarra (ISPLN), cuyo objetivo es mostrar los principales datos de estilos de vida relacionados con la salud en Navarra.

Los informes tienen carácter monográfico. En ellos se recogen los últimos datos disponibles, se contextualiza la situación de Navarra comparándola con otras realidades y niveles geográficos de análisis y se describen las tendencias en el tiempo.

Son una herramienta a disposición de todos los agentes de salud – personal técnico, instituciones y ciudadanía – para facilitar un conocimiento que contribuya a la consecución de mayores niveles de bienestar y salud entre la población.

La Serie Estilos de Vida es accesible a través de la web del OSCN:

www.observatoriosalud.navarra.es

Introducción

El presente informe constituye una recopilación de datos provenientes de encuestas realizadas en los últimos años y que incluyen preguntas sobre el consumo de tabaco. Las fuentes de los datos son la Encuesta Navarra de Juventud y Salud (ENJS), la Encuesta Social y de Condiciones de Vida de Navarra (ESyCV), la Encuesta sobre Uso de Drogas en Enseñanzas Secundarias en España (ESTUDES), la Encuesta sobre Alcohol y Drogas en España (EDADES), la Encuesta Nacional de Salud de España (ENS), la Encuesta Europea de Salud en España (EESE) y los datos de diferentes países europeos recopilados en la European Health for All database (HFA-DB). Esta pluralidad de fuentes supone una diversidad de poblaciones de referencia – con diferentes arcos de edad – y de tamaños muestrales, lo cual ha de ser tenido en cuenta a la hora de valorar los resultados. La Tabla 1 contiene una descripción de cada una de ellas.

En relación con las encuestas, son cuestiones clave el tamaño de la muestra, la población de referencia y la periodicidad y longitud de la serie de datos disponibles. Respecto a la primera, los estudios centrados en Navarra (ENJ y ESyCV) tienen una muestra mayor para esta región geográfica y, por ende, un error aleatorio menor. El tamaño muestral debe ser tenido en cuenta a la hora de plantear la subdivisión de la muestra por variables sociodemográficas, ya que se incrementa el error en las estimaciones. En relación con la segunda cuestión, las encuestas están referidas a distintos grupos de edad: población de enseñanzas secundarias de 14 a 18 años (ESTUDES), población joven de 14 a 29 años (ENJ), población de 15 a 64 años (ESyCV y EDADES) o población de 15/16 y más años (ENS y EESE). En tercer y último lugar, atendiendo a la periodicidad, ESTUDES y EDADES se alternan anualmente, la ENS y la EESE se alternan cada tres años, la ENJ se aplica cada cinco años y la ESyCV incorporó el módulo de salud en los años 2012 y 2017.

Tabla 1. Caracterización de las fuentes de datos empleadas

Encuesta - Organismo	Población de referencia¹	Últimos Datos	Tamaño muestral Navarra	Error Muestral Navarra²
Encuesta Navarra de Juventud y Salud (ENJS) - <i>Instituto de Salud Pública y Laboral de Navarra (ISPLN)</i>	Personas empadronadas en Navarra de 14 a 29 años	2007	1.702	± 2,4
		2013	1.539	± 2,5
Encuesta Social y de Condiciones de Vida (ESyCV) - <i>Instituto Navarro de Estadística (NASTAT)</i>	Personas residentes en viviendas familiares de 15 y más años de edad	2012	1911	± 2,2
		2017	2.674	± 1,9
Encuesta sobre Uso de Drogas en Estudiantes de Enseñanzas Secundarias (ESTUDES) - <i>Ministerio de Sanidad, Consumo y Bienestar Social (MSCBS) e Instituto Nacional de Estadística (INE)</i>	Estudiantes de enseñanzas secundarias de 14 a 18 años	2006	570	± 4
		2008	361	± 5,1
		2010	960	± 3,1
		2012	605	± 4,1
		2014	662	± 3,8
Encuesta sobre alcohol y drogas en España (EDADES) - <i>MSCBS / INE</i>	Población residente de 15 a 64 años	2005	759	± 3,6
		2007	608	± 4,1
		2009	571	± 4,1
		2011	605	± 4
		2013	604	± 4
		2015	595	± 4
		2017	613	± 4
Encuesta Europea de Salud en España (EESA) - <i>MSCBS / INE</i>	Población residente en viviendas familiares de 16 y más años	2009	762	± 3,6
	Población residente en viviendas familiares de 15 y más años	2014	836	± 3,4
Encuesta Nacional de Salud (ENS) - <i>MSCBS / INE</i>	Población residente en viviendas familiares de 16 y más años	2006	1635	± 2,4
	Población residente en viviendas familiares de 15 y más años	2011-2012	768	± 3,5
		2016-2017	777	± 3,5
European Health for All database (HFA-DB) – OMS	Población de varios países	2014	-	-

¹En algunos casos las encuestas toman adicionalmente como poblaciones de referencia los hogares o la infancia, no utilizadas en este informe.

²Error muestral en tantos por ciento, calculado para un nivel de confianza del 95% bajo el supuesto de máxima dispersión (p=q=50%).

Consumo de tabaco en Navarra en 2017 por sexo, grupo de edad y zona geográfica

Tabla 2. Consumo de tabaco a diario en Navarra (%). Población de 15 y más años, por sexo. Intervalo de confianza (I.C.) al 95%

		2017	
		Prevalencia	I.C. (95%)
Total		19,5 %	(18,0 – 21,0)
Sexo	Hombre	24,4 %	(22,1 – 26,8)
	Mujer	14,6 %	(12,8 – 16,5)

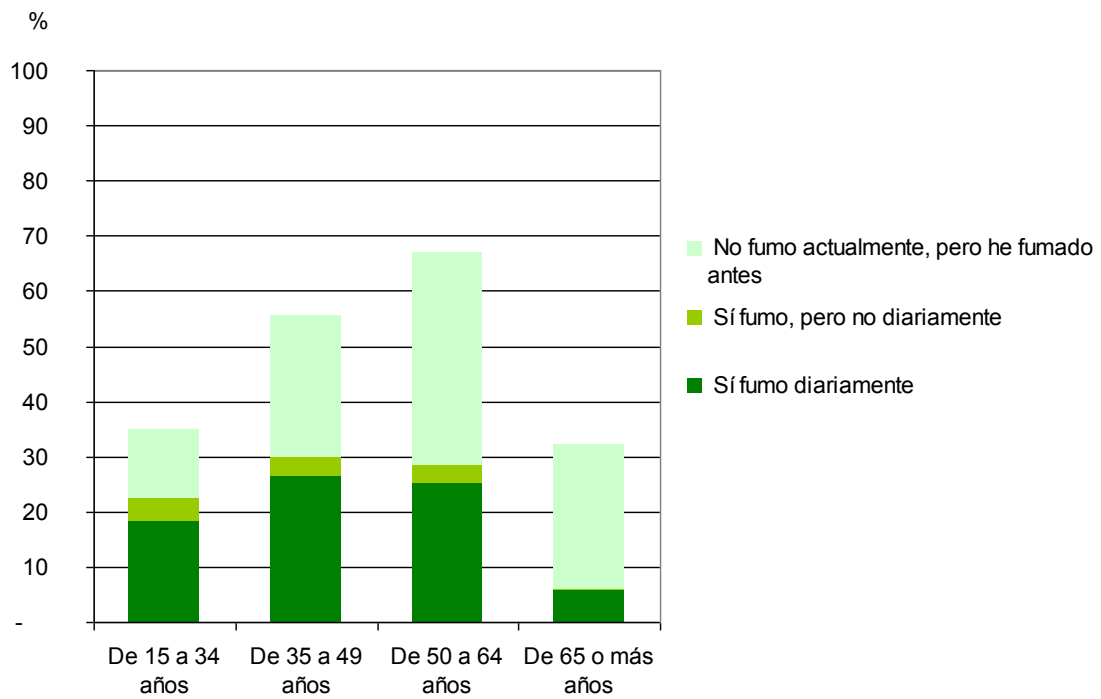
Fuente: NASTAT / ESyCV 2017

Tabla 3. Consumo de tabaco según sexo y grupo de edad (%). Población de 15 y más años. ESyCV 2017.

		N	¿FUMA EN EL MOMENTO EN EL QUE SE LE REALIZA LA ENCUESTA?			
			Sí fumo diariamente	Si fumo, pero no diariamente	No fumo actualmente, pero he fumado antes	No fumo, ni he fumado nunca de manera habitual
Hombres	15-24	154	18,9	3,3	8,3	69,5
	25-34	129	28,5	6,1	18,1	47,3
	35-44	260	29,8	4,7	23,4	42,1
	45-54	264	35,1	3,1	26,1	35,7
	55-64	235	27,5	2,0	43,0	27,5
	65 o más	259	7,9	0,7	45,0	46,3
	Total	1301	24,4	3,2	28,4	44,0
Mujeres	15-24	153	13,8	3,7	2,1	80,4
	25-34	136	13,6	3,5	21,6	61,3
	35-44	252	21,6	3,3	23,4	51,7
	45-54	240	21,0	1,8	35,4	41,7
	55-64	241	18,4	4,8	41,7	35,1
	65 o más	348	4,1	0,3	11,9	83,8
	Total	1370	14,6	2,6	22,6	60,2
Total	15-24	307	16,6	3,5	5,4	74,5
	25-34	265	20,7	4,7	19,9	54,7
	35-44	512	25,9	4,0	23,4	46,7
	45-54	504	28,5	2,5	30,5	38,5
	55-64	476	22,8	3,4	42,3	31,4
	65 o más	607	5,7	0,5	26,2	67,6
	Total	2671	19,5	2,9	25,5	52,2

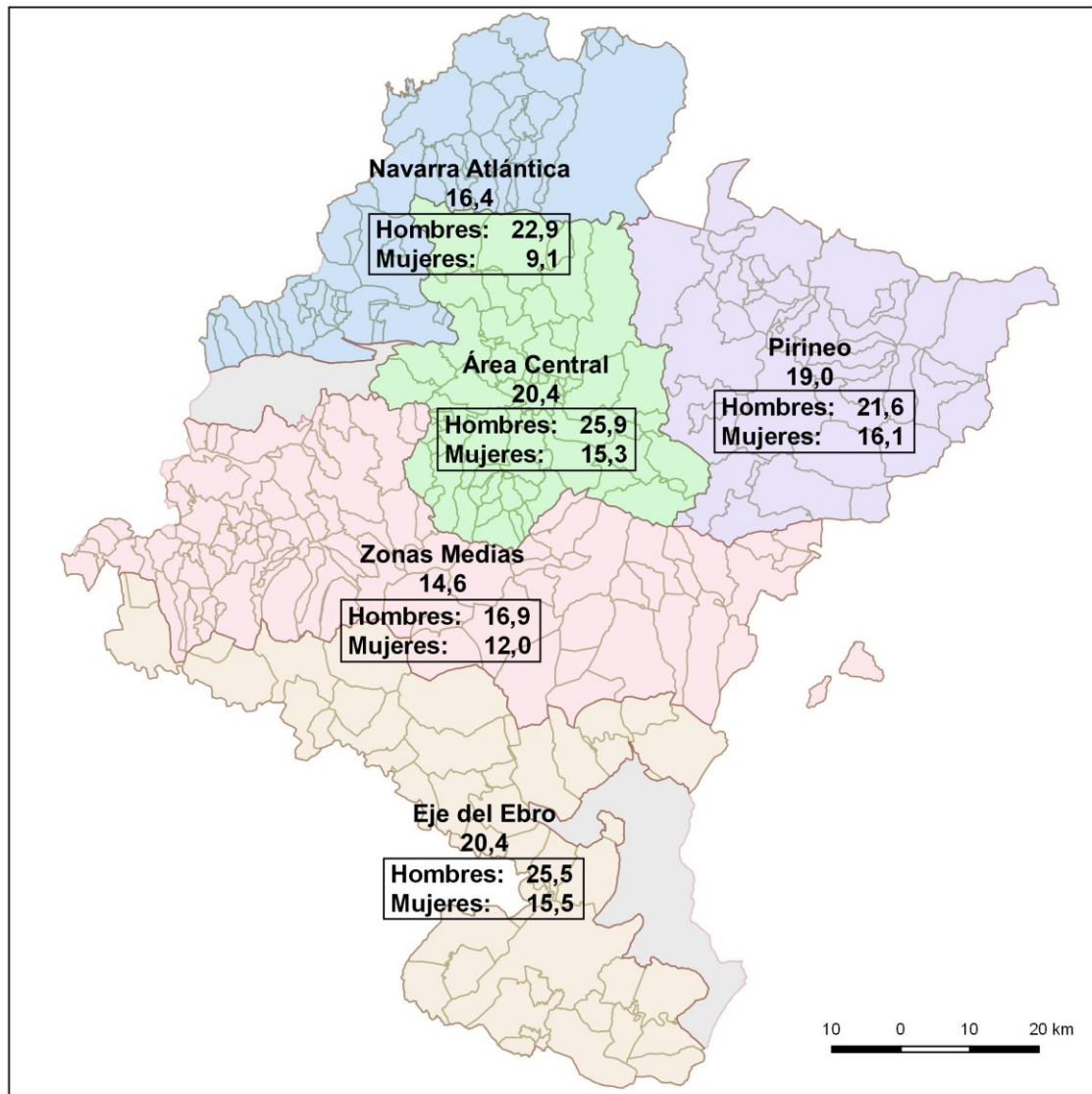
Fuente: Elaboración propia con datos de NASTAT / ESyCV 2017

Figura 1. Prevalencia de personas fumadoras y exfumadoras por grupos de edad. ESyCV 2017.



Fuente: Elaboración propia con datos de NASTAT / ESyCV 2017

Figura 2. Prevalencia* de personas fumadoras diarias según zonas de Planes de Ordenación Territorial y sexo (%). Población de 15 y más años. ESyCV 2017.



Fuente: Elaboración propia con datos de NASTAT y SITNA / ESyCV 2017

* Prevalencias brutas, la variación entre áreas puede ser el resultado de diferencias en la estructura de población

Tendencias del consumo de tabaco entre 2005 y 2017

Tabla 4. Tendencias del consumo* de tabaco a diario en España (Esp.) y Navarra (Nav.) en diferentes subgrupos de edad (%)

Edad-fuente / Año	2005	2006	2007	2008	2009	2010	2011	2012	2013	2014	2015	2016	2017
<i>15⁽¹⁾ y más años</i>													
ENS/EESE - Esp.		26,4			26,2		24,0			23,0		22,1 ⁽⁴⁾	
ENS/EESE - Nav.		25,6			28,3		23,3			23,2		20,4⁽⁴⁾	
ESyCV - Nav.								20,5					19,5⁽⁵⁾
<i>15⁽¹⁾ – 64 años</i>													
ENS/EESE - Esp.		31,0 ⁽²⁾			30,2 ⁽²⁾		28,3 ⁽²⁾			27,0 ⁽²⁾		⁽³⁾	
ENS/EESE - Nav.		30,3⁽²⁾			32,7⁽²⁾		26,5⁽²⁾			27,6⁽²⁾		⁽³⁾	
EDADES - Esp.	32,8		29,6		31,8		30,4		30,8		30,5		34,0
EDADES - Nav.	35,4		25,1		27,4		29,8		25,5		27,6		24,2
ESyCV - Nav.								24,6					23,5⁽⁵⁾
<i>14-29 años</i>													
ENJ - Nav.			28,4						21,3				
<i>14-18 años (estudiantes de enseñanzas secundarias)</i>													
ESTUDES - Esp.		14,8		14,8		12,3		12,5		8,9		8,8	
ESTUDES - Nav		16,9		15,8		12,7		15,2		7,9		9,7	

Fuente: Elaboración propia con datos de diversas encuestas (ENS, EESE, EDADES, ESyCV, ENJ, ESTUDES).

⁽¹⁾ La ENS de 2006 y la EESE de 2009 abarcan a población desde los 16 en lugar de desde los 15 años.

⁽²⁾ Resultados en población 15-64 años de ENS/EESE, elaboración propia.

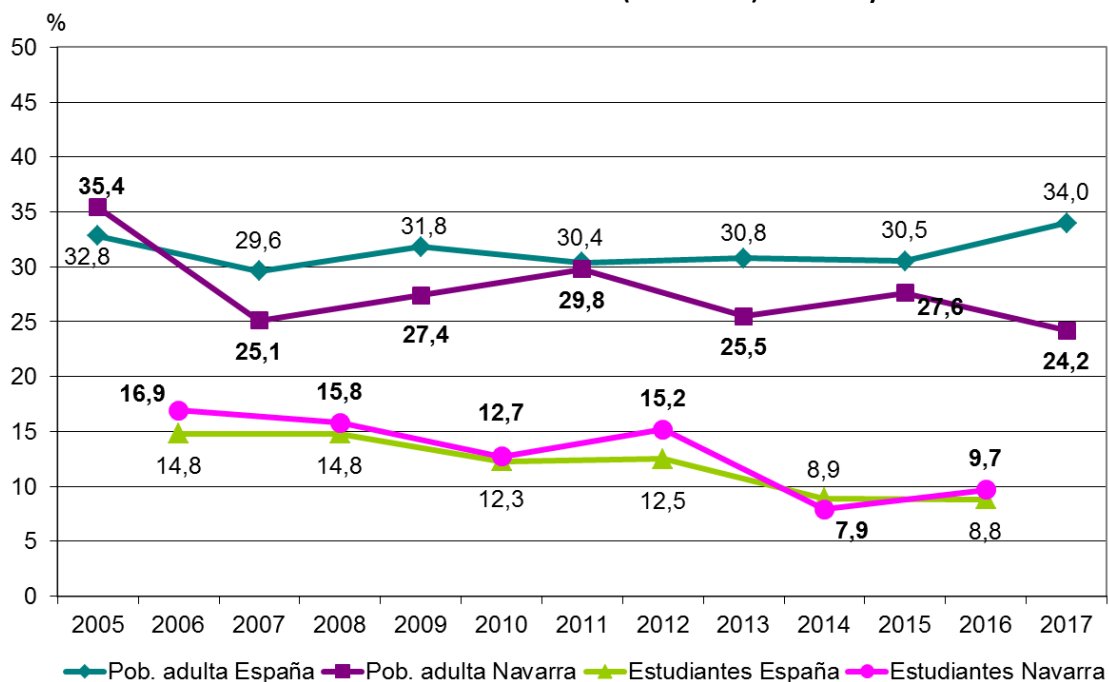
⁽³⁾ Sin información a la fecha de publicación de este informe.

⁽⁴⁾ Trabajo de campo de la encuesta en 2016 y 2017.

⁽⁵⁾ Excluidos del análisis los casos "No sabe/no contesta".

* Prevalencias brutas, la variación en el tiempo puede ser el resultado de diferencias en la estructura de población.

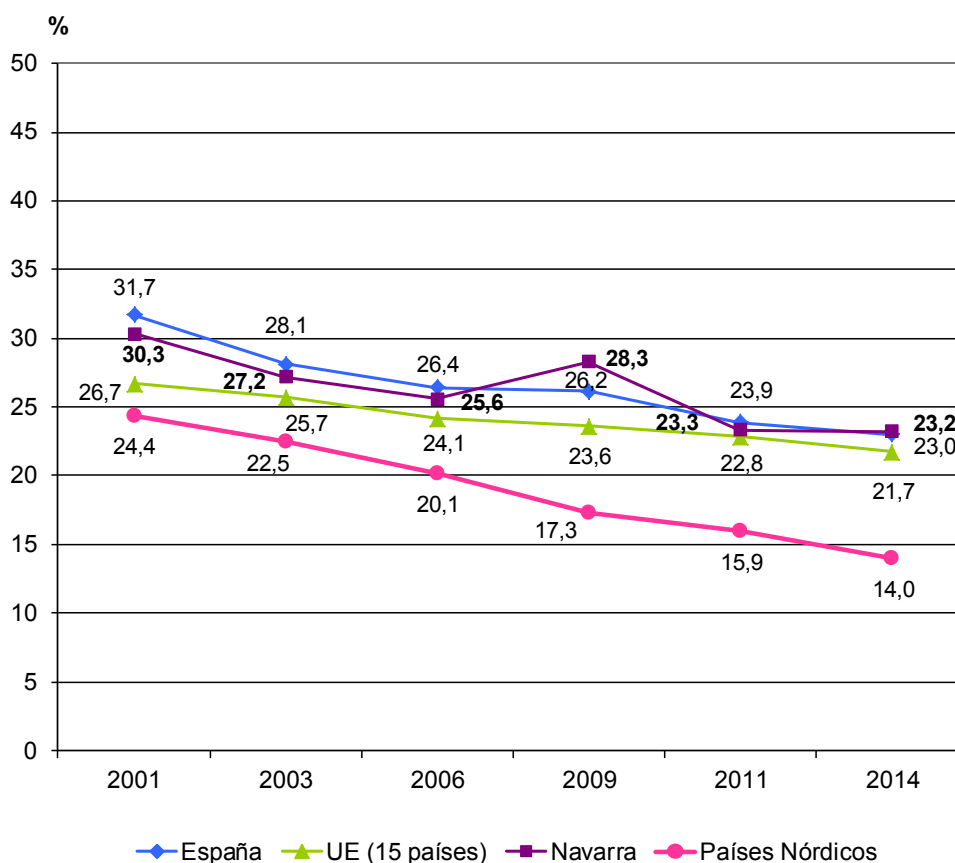
Figura 3. Tendencia de consumo de tabaco a diario en España y Navarra en la población 15-64 años y en estudiantes de enseñanzas secundarias (14-18 años). EDADES y ESTUDES.



Fuente: Elaboración propia con datos de EDADES y ESTUDES

El consumo de tabaco en Navarra en el contexto español y mundial

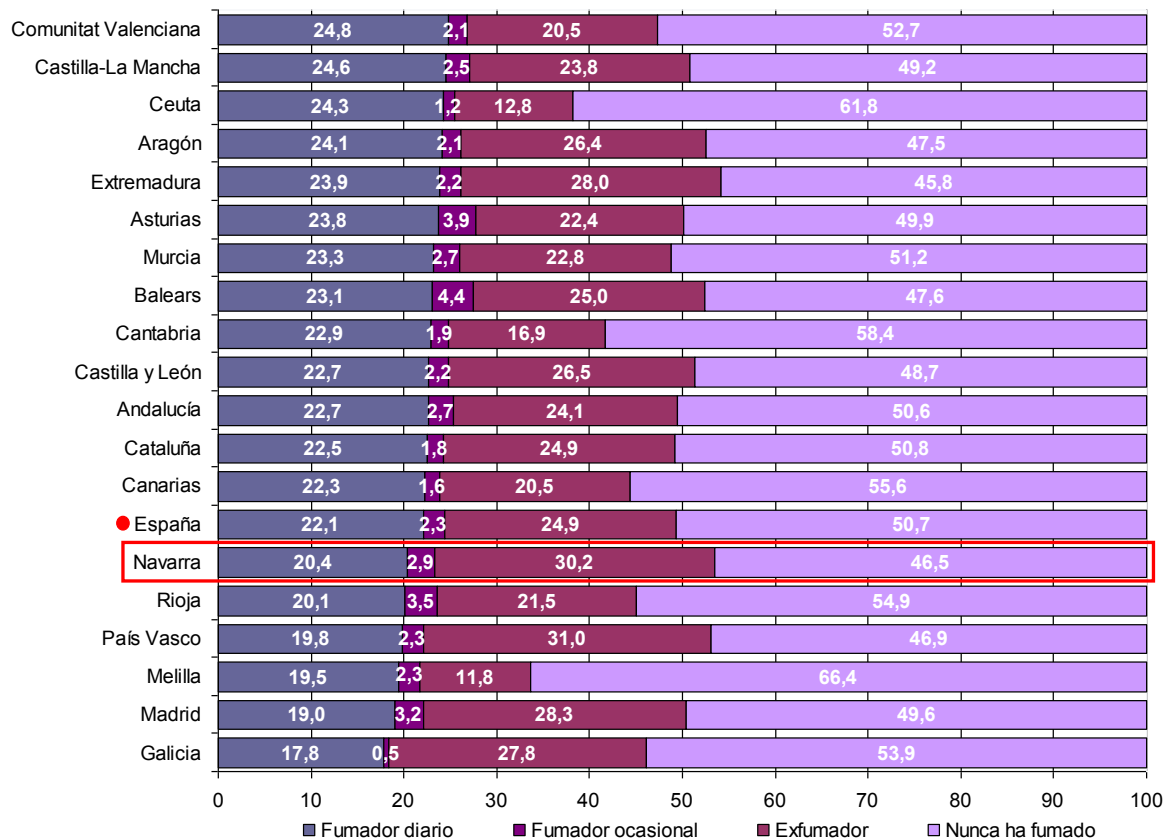
Figura 4. Prevalencia* de personas fumadoras diarias: tendencias de Navarra, España, países nórdicos y Unión Europea (15 países) (%). Ambos sexos. Población de 15 y más años. ENS y EESE.



Fuente: Elaboración propia con datos de la European Health for All database (HFA-DB)¹. En el caso de España las fuentes concretas son las Encuestas Nacionales de Salud y las Encuestas Europeas de Salud.
* Prevalencias brutas, la variación en el tiempo puede ser el resultado de diferencias en la estructura de población.

¹ OMS, "European Health for All database (HFA-DB)", 2018:
https://gateway.euro.who.int/en/indicators/hfa_421-3010-of-regular-daily-smokers-in-the-population-age-15plus/

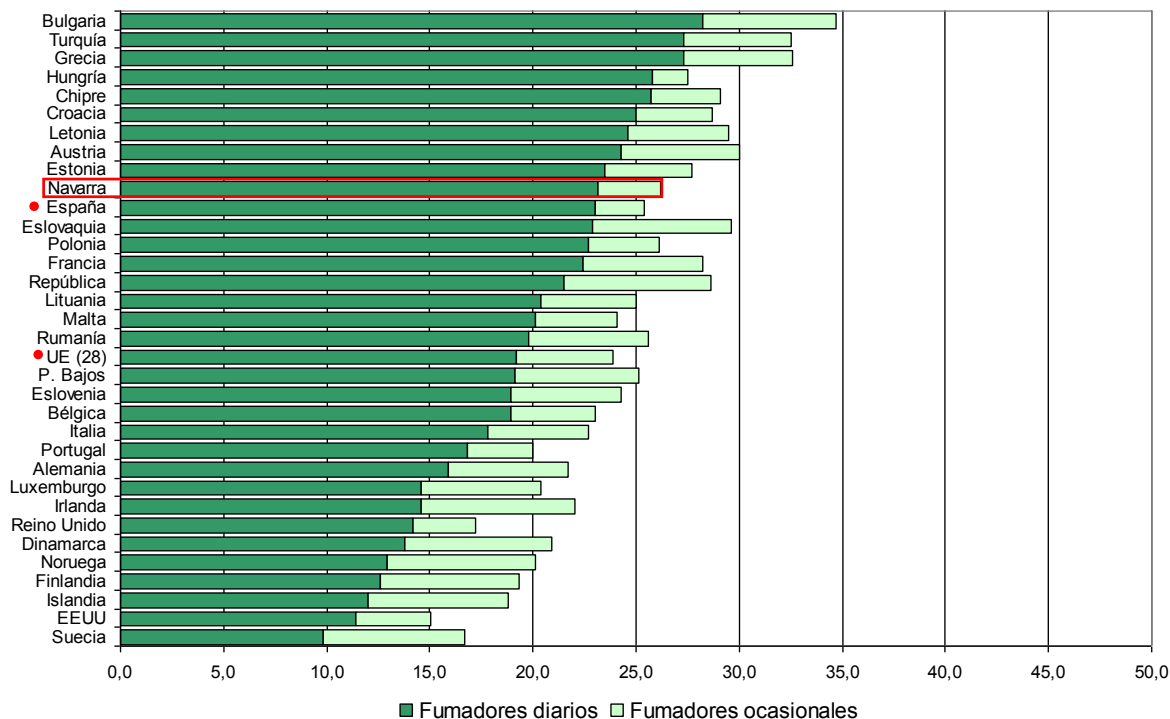
Figura 5. Consumo de tabaco* por Comunidad Autónoma (%). Ambos sexos.
Población de 15 y más años. ENS 2016/17.



Fuente: Elaboración propia con datos de MSCBS e INE / ENS 2016/17

* Prevalencias brutas, la variación entre áreas puede ser el resultado de diferencias en la estructura de población

Figura 6. Prevalencia* de personas fumadoras diarias y ocasionales: comparación de Navarra con otros países (%). Ambos sexos. 2014.



Fuente: Elaboración propia con datos de EUROSTAT² extraídos de la Encuesta Europea de Salud de 2014 (población de 15 y más años). Para Estados Unidos, datos de 2015 de la Organización para la Cooperación y el Desarrollo Económicos (OCDE) de consumo diario de tabaco para población de 15 y más años³ y de los Centros para el Control y Prevención de Enfermedades (CDC) de consumo actual de tabaco para 18 y más años⁴.

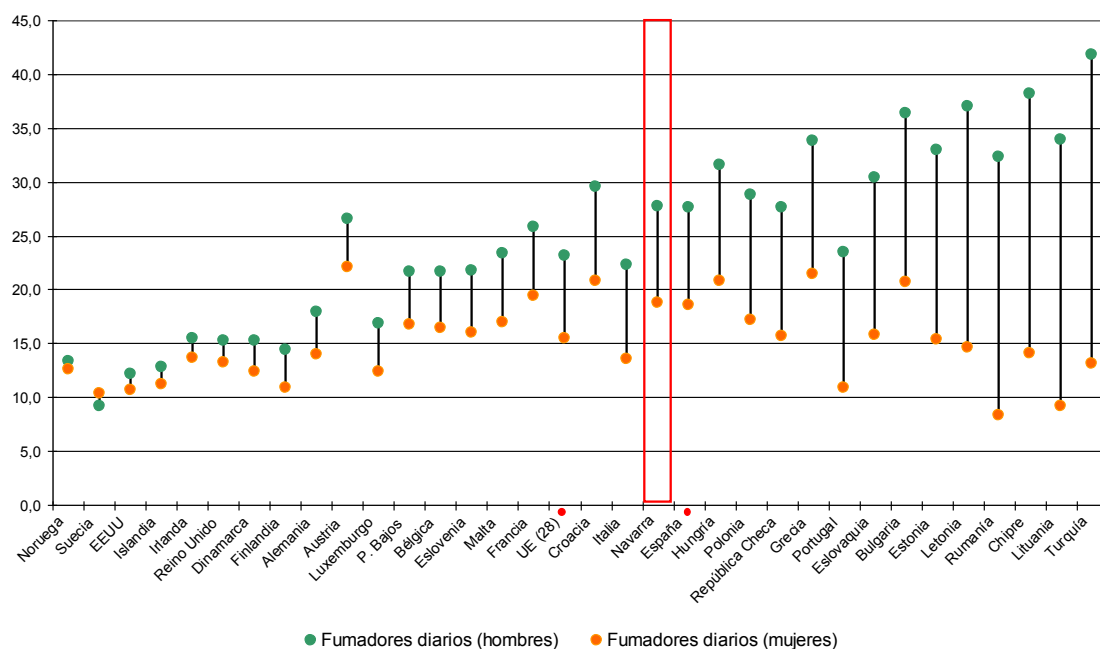
* Prevalencias brutas, la variación entre áreas puede ser el resultado de diferencias en la estructura de población.

² EUROSTAT (2017), *Smoking of tobacco products by sex, age and educational attainment level*, Luxemburgo: Comisión Europea - Eurostat. Enlace: <http://ec.europa.eu/eurostat/data/database>

³ OCDE (2017), *OECD Health Statistics: Non-Medical Determinants of Health*, París: OCDE. Enlace: <http://stats.oecd.org/>

⁴ Centers for Disease Control and Prevention (2015), "Current Cigarette Smoking Among Adults—United States, 2005–2015", *Morbidity and Mortality Weekly Report* 2016; 65(44):1205–1211. Enlace: https://www.cdc.gov/mmwr/volumes/65/wr/mm6544a2.htm?s_cid=mm6544a2_w

Figura 7. Prevalencia de personas fumadoras diarias: comparación de Navarra con el conjunto de España y otros países, por sexo. 2014.

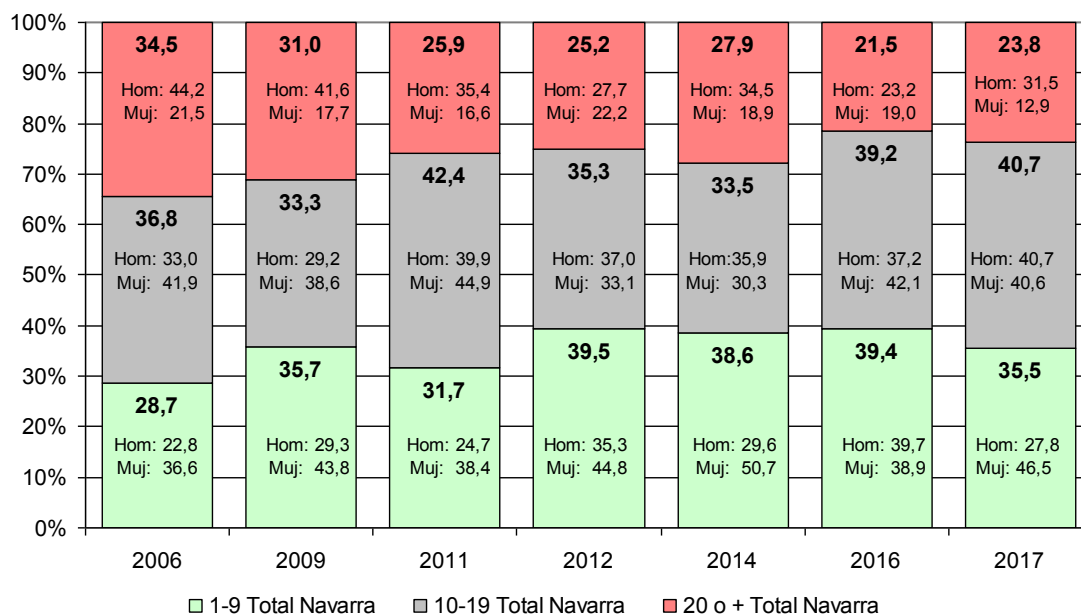


Fuente: Elaboración propia con datos de EUROSTAT extraídos de la Encuesta Europea de Salud de 2014 (población de 15 y más años). Para Estados Unidos, datos de 2015 de la Organización para la Cooperación y el Desarrollo Económicos (OCDE) de consumo diario de tabaco para población de 15 y más años y de los Centros para el Control y Prevención de Enfermedades (CDC) de consumo actual de tabaco para 18 y más años (ver notas al pie de la Figura 6).

* Prevalencias brutas, la variación entre áreas puede ser el resultado de diferencias en la estructura de población.

Evolución del número medio de cigarrillos fumados diariamente en Navarra

Figura 8. Evolución del consumo de cigarrillos al día en Navarra de la población que fuma a diario



Fuente: Elaboración propia con datos de ENS 2006 (16 y + años), EESE 2009 (16 y +), ENS 2011 (15 y +), ENS 2016/17 (15 y +), ESyCV 2012 (15 y +), EESE 2014 (15 y +), ESyCV 2017 (15 y +).

Evolución de las edades medias de inicio en Navarra y España

Tabla 5. Edades medias de inicio en consumo de tabaco y tabaco a diario en España y Navarra

Encuesta	Consumo de tabaco						Consumo de tabaco A DIARIO						
	2012	2013	2014	2015	2016	2017	2011	2012	2013	2014	2015	2016	2017
ENS/EESE (15 y más años)													
España							17,2			17,4		17,4 ⁽¹⁾	
Navarra							17,1 H: 16,7 M:17,5			17,6 H: 17,5 M:17,7		16,6 ⁽¹⁾ H: 16,5 ⁽¹⁾ M: 16,9 ⁽¹⁾	
ESyCV (15 y más años)													
Navarra						17,2 H: 17,1 M:17,4		17,1 H: 17,0 M:17,2					
EDADES (15-64 años)													
España		16,4		16,4		16,6			18,6		18,6		18,6
Navarra		16,5		16,3		17,3			19,9		18,9		20,4
ENJ (14-29 años)													
Navarra		15,3							16,5				
ESTUDES (estudiantes de enseñanzas secundarias 14-18 años)													
España	13,6		13,9		14,1			14,5		14,5		14,6	
Navarra	13,4		13,9		13,9			14,6		14,4		14,5	

Fuentes: ENS/EESE y ESyCV 2012 (edad de fumar a diario de quienes fuman actualmente); ESyCV 2017 (edad de fumar de quienes fuman actualmente y de quienes fumaron en el pasado); EDADES, ENJ y ESTUDES (edad de fumar y fumar a diario a todos).

⁽¹⁾ Trabajo de campo de la encuesta entre 2016 y 2017.

Resumen

- En 2017, según los datos de la ESyCV de Navarra, fumaba a diario el 19,5% de la población de 15 y más años (el 24,4% de los hombres y el 14,6% de las mujeres).
- El consumo de tabaco a diario en Navarra es similar al del conjunto de España, ocupando la sexta posición entre las comunidades autónomas con menos personas fumadoras a diario. La prevalencia media de consumo en la Unión Europea (15 países) en 2014 era de 21,7%.
- En 2017, entre las y los jóvenes de 15 a 34 años la situación frente al tabaco en Navarra era la siguiente: 18,5% de personas fumadoras a diario, 4,1% de personas fumadoras no diariamente, 12,3% de exfumadoras y 64,9% que nunca habían fumado de manera regular.
- En estudiantes de enseñanzas secundarias de 14 a 18 años, el consumo diario de tabaco ha descendido del 16,9% en 2006 al 9,7% en 2016 según el estudio ESTUDES.
- Desde 2001 y hasta los últimos datos disponibles de 2017, la tendencia en el consumo de tabaco a diario en población de 15 y más años en Navarra es descendente.
- En los últimos años se observa una tendencia descendente en el número de cigarrillos fumados al día. Los fumadores navarros consumen más cigarrillos al día que las fumadoras.